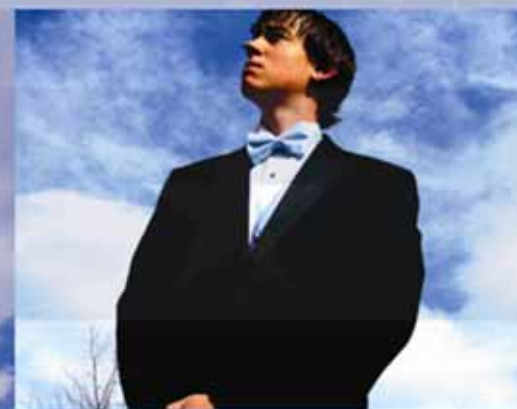


AMCC



Conferinta de Presa Piata de colectare in 2009 Perspective 2010



Membru



Tendinte 2009

- Crestere puternica a volumului de debite
- Scaderea ratelor de succes in procesul de colectare
- Presiune asupra profitabilitatii
- Cresterea costurilor de colectare
- Cresterea volumului de CNP (credite neperformante) vandute de creditori

Membrii AMCC

Membrii noi in AMCC

- In 2009: Top Factoring
- In 2010: DBR Factor
- Ne propunem ca in 2010 sa marim numarul membrilor asociatiei

coface ROMANIA



Creditreform

Cycle

CREDITEXPRESS
România

KRUK
INTERNATIONAL

K&I
KOLCZE, ILJUTA & ASOCIATII

MELLON
ROMANIA S.A.

topfactoring
Solutia completa pentru recuperarea debitorilor

AMCC
ASOCIATIA DE MANAGEMENT
AL CREAŢELOR COMERCIALE

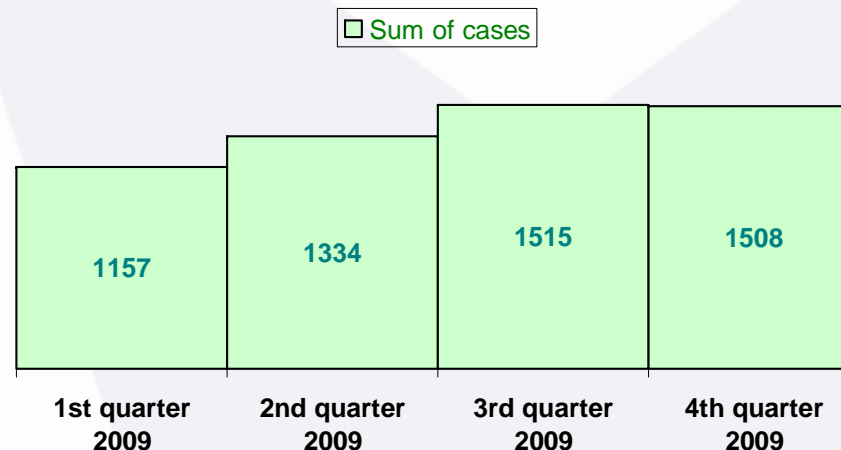
DBR Factor IFN SA

Activitati principale in 2009

- Studiu de piata trimestrial cu privire la piata de colectare cu sprijinul IPSOS
- Implicare activa in FENCA
- Initiativa in crearea unui proiect legislativ cu referire la piata creantelor
- Suport si asistenta pentru debitori pe www.amcc.ro – peste 50 de persoane
- Institutie de auto-reglementare si arbitraj pentru piata de colectare

Angajati in sectorul managementului creantelor

- Angajator net - numarul de angajati a crescut cu 30% in 2009
- Activitatea juridica a cunoscut cea mai mare crestere
- O incetinire a cresterii in T4 2009



	1st quarter 2009	2nd quarter 2009	3rd quarter 2009	4th quarter 2009
B2B Debt collection	30	37	51	56
B2C Debt Collection	935	1100	1268	1244
Legal Debt collection	71	74	76	101
Others (IT, Accounting, Financial, Sales, Marketing, etc.)	121	123	120	107

Creante externalizate spre colectare – cazuri primite cu scadenta depasita (1)

	Value in EUR at forex 4.25 RON / 1 EUR					Number of cases				
	Q1 2009	Q2 2009	Q3 2009	Q4 2009	Total per year	Q1 2009	Q2 2009	Q3 2009	Q4 2009	Total per year
B2C										
Domestic Consumer debt	132,757,244	148,903,826	183,304,150	247,958,300	712,923,520	638,741	856,908	781,090	1,083,409	3,360,148
Domestic Purchased debt	84,619,416	89,915,447	48,875,670	20,100,000	223,410,533	116,259	59,689	71,069	47,000	294,017
International consumer debt	1,000,000	1,300,000	5,000,000	4,000,000	11,300,000	34	38	44	60	176
International purchased debt	0	0	0	0	0	0	0	0	0	0
B2B										
Domestic Commercial debt	30,490,297	26,803,740	36,886,746	26,540,239	120,721,022	15,720	17,401	23,681	24,833	81,635
Domestic Purchased debt	3,500,000	0	0	60,000	3,560,000	800	0	0	90	890
International commercial debt	5,627,876	8,502,663	5,725,361	5,026,115	24,882,015	177	251	199	203	830
International purchased debt	0	0	0	0	0	0	0	0	0	0

Creante externalizate spre colectare – cazuri primite cu scadenta depasita (2)

- In 2009, valoarea totala a cazurilor incredintate spre colectare pe segmentul B2C a fost de 950 milioane Euro, cu un numar de 3.6 milioane de cazuri
- Pe segmentul B2B, valoarea cazurilor incredintate a fost de 150 milioane Euro, cu un numar de 70.000 de cazuri.
- In trimestrul 4, valoarea si numarul cazurilor de colectare B2C domestic s-a dublat comparativ cu trimestrul 1
- Pe segmentul B2C international, in trimestrul 4, numarul cazurilor incredintate s-a dublat comparativ cu trimestrul 1, iar valoarea lor a crescut cu 400%
- Desi in trimestrul 4 numarul de cazuri B2B domestic a fost cel mai mare de pe tot parcusul anului, valoarea acestora a fost cea mai scazuta, rezultand o diminurare a valorii medii a creantei externalizate

Creante recuperate- cazuri ce au inregistrat plata integrala sau partiala (1)

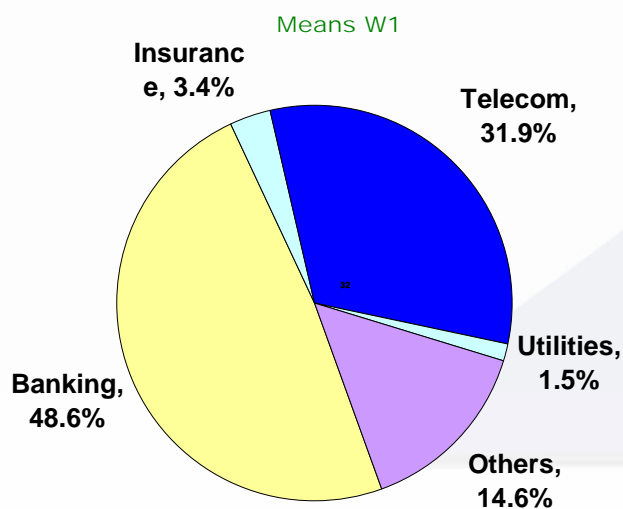
	Value in EUR at forex 4.25 RON / 1 EUR					Number of cases				
	Q1 2009	Q2 2009	Q3 2009	Q4 2009	Total per year	Q1 2009	Q2 2009	Q3 2009	Q4 2009	Total per year
B2C										
Domestic Consumer debt	25,733,660	34,010,172	43,059,123	81,266,522	184,069,477	287,099	396,179	526,599	661,391	1,871,268
Domestic Purchased debt	7,177,591	7,383,272	9,628,287	9,938,835	34,127,985	71,717	79,974	92,588	104,421	348,700
International consumer debt	0	0	0	0	0	0	0	0	0	0
International purchased debt	0	0	0	0	0	0	0	0	0	0
B2B										
Domestic Commercial debt	11,359,558	9,589,009	10,494,332	7,236,593	38,679,492	14,172	14,847	20,605	20,009	69,633
Domestic Purchased debt	30,000	60,000	70,000	60,000	220,000	100	220	200	200	720
International commercial debt	2,633,000	2,867,000	1,122,000	0	6,622,000	101	114	77	0	292
International purchased debt	0	0	0	0	0	0	0	0	0	0

Creante recuperate- cazuri ce au inregistrat plata integrala sau partiala (2)

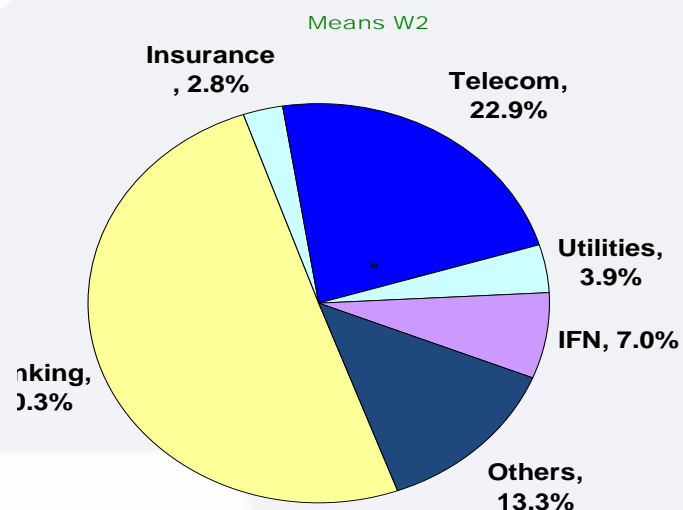
- 2.2 milioane de cazuri B2C au fost colectate in 2009 cu o valoare de 91.2 milioane de Euro
- 70.600 de cazuri B2B au fost colectate in 2009 cu o valoare de 45,5 milioane de Euro
- Pe B2C domestic, in a doua jumatate a anului, numarul de cazuri s-a dublat fata de prima jumatate, iar valoarea maxima a portofoliilor externalizate a fost de 81 de milioane Euro, in trimestrul 3

Distributia cazurilor B2C in portofoliul de clienti

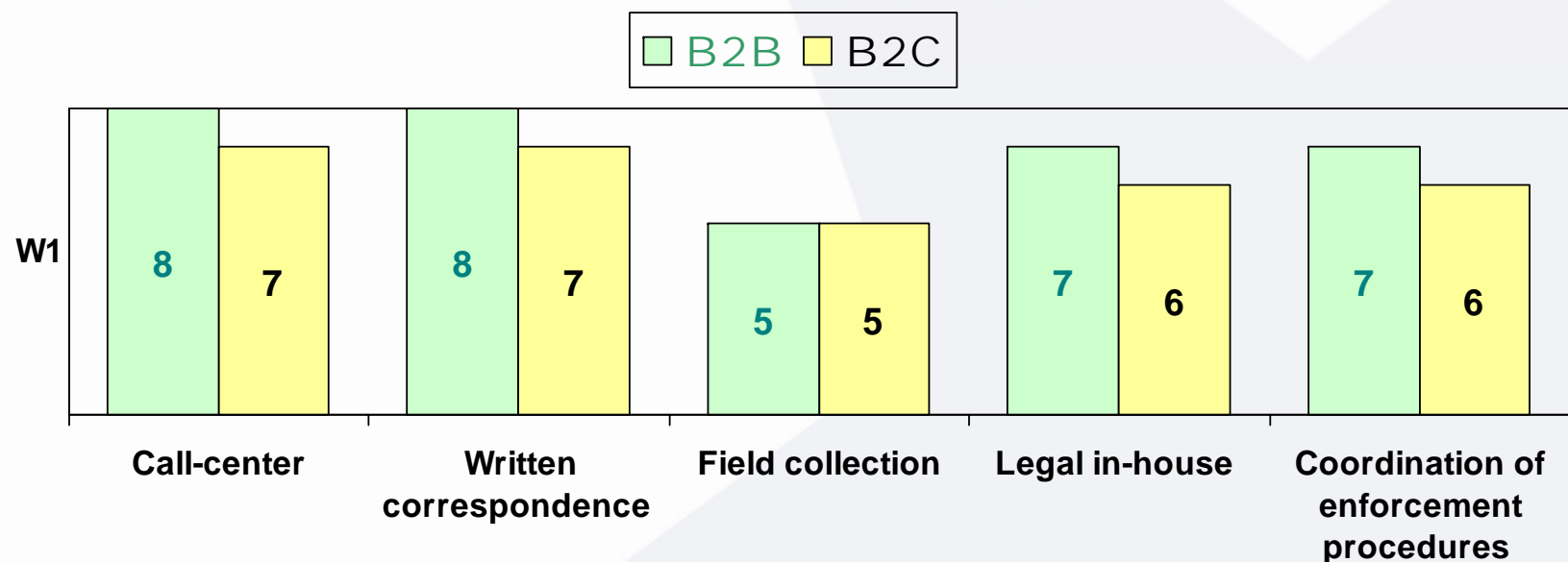
Distributia pe sectoare de activitate a cazurilor B2C in totalul portofoliului: asigurari, banci, telecom, utilitati, altele
Primele 3 trimestre



Distributia pe sectoare de activitate a cazurilor B2C in totalul portofoliului: asigurari, banci, telecom, utilitati, IFN-uri, altele
Trimestrul 4



Servicii oferite de agentile de colectare a creantelor



- Majoritatea agentilor de colectare ofera servicii de: colectare amiabila, colectare in instanta, colectare pe teren, proceduri de executare silita
- Mai mult de jumătate dintre agentii desfasoara activitati de colectare pe teren, atat in Bucuresti cat si la nivel national

Dimensiune piata

- Cele 10 agentii membre AMCC formeaza 80% din piata colectarii de creante din Romania
- In 2009, valoarea totala a pietei de recuperare a creantelor a fost de aproximativ 1.1 miliarde de Euro, reprezentand 3.7 milioane de cazuri
- Prin activitatea lor, agentile de colectare au reintors in economie in 2009 264 milioane de Euro
- Comisionul mediu pentru portofoliile proaspete pe sectoare este de:
 - Banking – 10.9 % (interval 6.1 % - 13.3%)
 - Telecom & communications - 10.99% (interval 7.3 %- 15.9%)
 - Others – 11.22% (interval 6.0% - 15.4%)
 - Toate domeniile de activitate – 10.62% (interval 5.7% - 15.4%)
- Veniturile din colectarea creantelor au fost de aproximativ 19 milioane de Euro

Personalul implicat in colectarea creantelor

- In contextul crizei economice, in care multe dintre sectoarele de activitate sunt afectate de o crestere a falimentelor si implicit a somajului, agentiile de colectare asigura locuri noi de munca pentru oameni
- In 2009 dinamica personalului a crescut, iar pentru urmatoarele 12 luni estimam ca aceasta tendinta de crestere se va mentine
- Personalul implicat in aceasta activitate beneficiaza constant de pregatire profesionala, prin traininguri de specialitate:
 - comunicare
 - negociere
- Pe langa remuneratia lunara, angajatii primesc si un pachet de beneficii motivational